

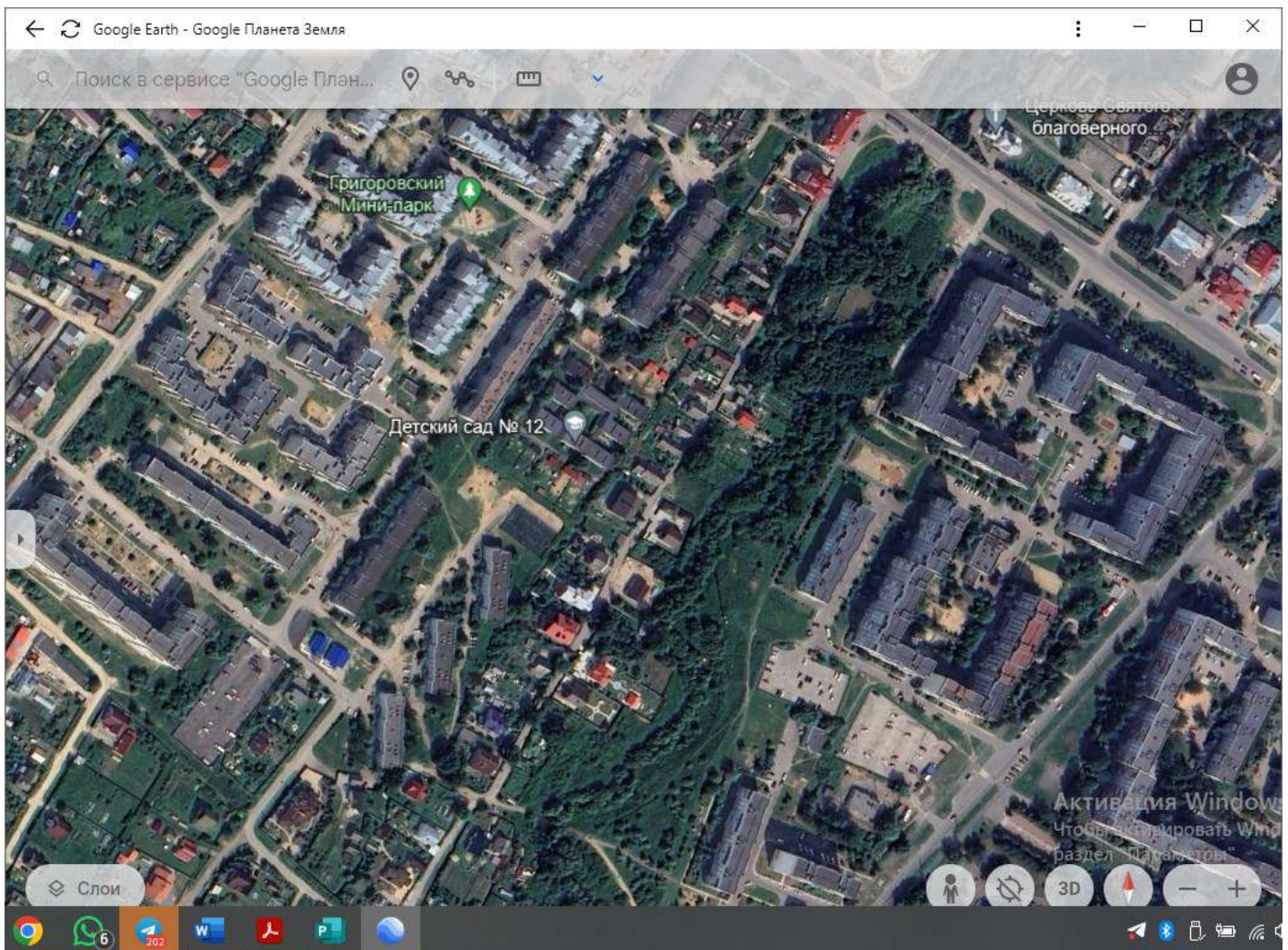
ОБСЛЕДОВАНИЕ РЕКИ ВЕРЯЖА В ЧЕРТЕ ВЕЛИКОГО НОВГОРОДА (в целях проекта «Чистые игры-2024»)

Река Веряжа длиной 51 км берет начало в озере Вяжицком, в центре верхового болота Долговский Мох. Впадает в озеро Ильмень примерно в 20 км к югу от городской черты Великого Новгорода. Протекая вдоль западной границы города, пересекая множество селений, дачных участков, промзон и сельхозугодий, принимает загрязненные стоки, которые с истоком Волхова вновь возвращаются к городу, в зону водозабора. В связи с этим река должна находиться под пристальным вниманием экологической общественности.

Даже в черте города на реке можно встретить следы деятельности выдры и бобра, наблюдать озерных чаек и крякв, других околородных обитателей. Богата и разнообразна ихтиофауна, особенно в нижнем течении: налим, окунь, сом, судак, щука, лещ, плотва, сапа, красноперка, карась, линь, густера.

8 апреля 2024 г. обследована небольшая часть русла среднего течения Веряжи - всего около 3,3 км, проведена фотосъемка, оценена замусоренность русла и прилегающей береговой полосы, отмечены подъезды к руслу, удобные для организации акций по программе «Чистых игр». Обследованное русло условно разбито на три участка.

1. Мост в п. Григорово - северная граница Веряжского парка (около 600 м)





Есть сообщение, что территория уже убиралась, но в русле остались завалы пластика и другого плавучего мусора (таких минимум два на участке). Удивили следы бобров, появились первоцветы и молодая крапива.



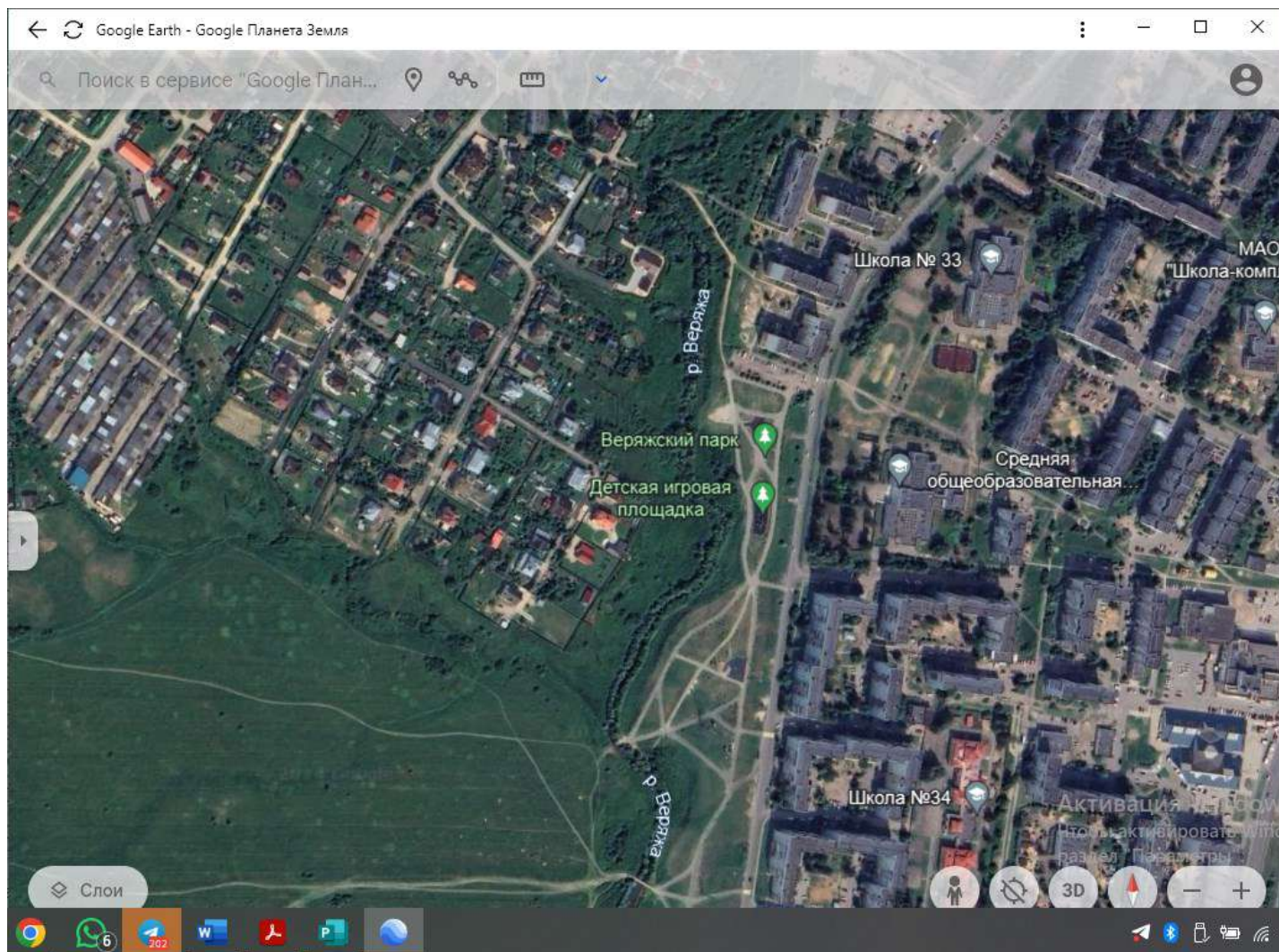


Вдоль левого берега возвышаются многоэтажные дома, проложена дорожка, имеются посадки. А вот по правому берегу, в частном секторе, есть нарушения бечевника - по закону должна быть общедоступная полоса шириной до 20 м.

Не очень правильно оформлено захоронение домашнего любимца. Почти по Пушкину: «На берегу реки Веряжи...». В момент обследования с этой трубы стока не отмечалось.



2. ВЕРЯЖСКИЙ ПАРК



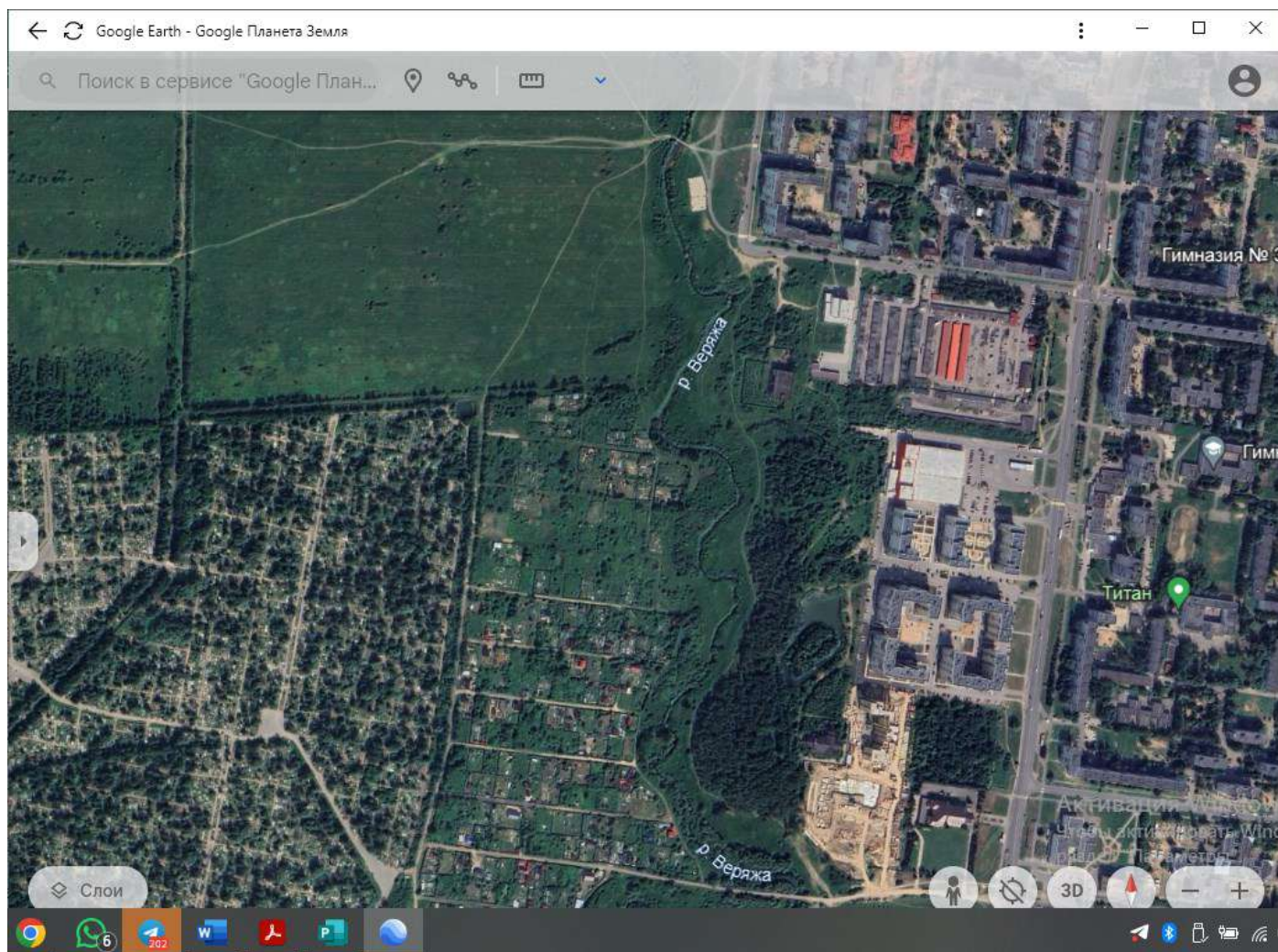
Протяженность участка - около 700 м, он располагается между двумя пешеходными мостиками. Территория парка выглядит чистой и ухоженной, но так же, как на предыдущем участке, в русле имеются завалы плавучего мусора. А в одном месте из-под земли бьет загадочный источник. В районе мостиков люди прикармливают голубей, чаек и уток. Чаще всего, делают это неправильно, хотя есть стенд «Друзей Веряжи», сообщающий, что кормить булками вредно.





3. ОТ ВЕРЯЖСКОГО ПАРКА ДО ФСК «АКРОН»

Протяженность около 2 км. Между рекой и домами на Веряжском раздолье раскинулась березовая роща шириной 200-250 м.



В районе поворота улицы Зелинского есть удобная стоянка.





С этого места и начинается по-настоящему проблемный участок, хотя завалов мусора в русле и не обнаружено. Напротив магазина Fix-Price в реку сразу три трубы большого диаметра спускают мутные шлейфы, а немного ниже стекает еще один небольшой, но дурно пахнущий ручей. Имеется и несанкционированная свалка разнообразных отходов.





Вот и роща, и пруд посреди ее. На пруду есть даже остров, и плавает огромное количество мусора.





Хватает мусора и на берегу. Но, как ни странно, и здесь оставили следы бобры. А у моста в районе ФСК «Акрон» всегда много машин.



Итак, для качественной уборки всех участков недостаточно привлечение большого числа волонтеров. Нужен «Речной дозор», т. е. группа людей в высоких сапогах с длинными сачками. Кроме того, надо воспользоваться советами опытейшего новгородского эколога Елены Михайловны Литвиновой. Ребята могут стать «мусорными детективами» - разгадать происхождение мусора на каждом участке. Для закрепления и обратной связи полезно было бы раздать участникам листовки с описанием реальных проблем реки и вопросом «Что еще я могу сделать?». Ну, а я бы предложил не останавливаться, а продолжить подобные мини-экспедиции и акции. О выявленных проблемах реки сообщать в соответствующие учреждения.

И тогда Веряжа станет чистой!