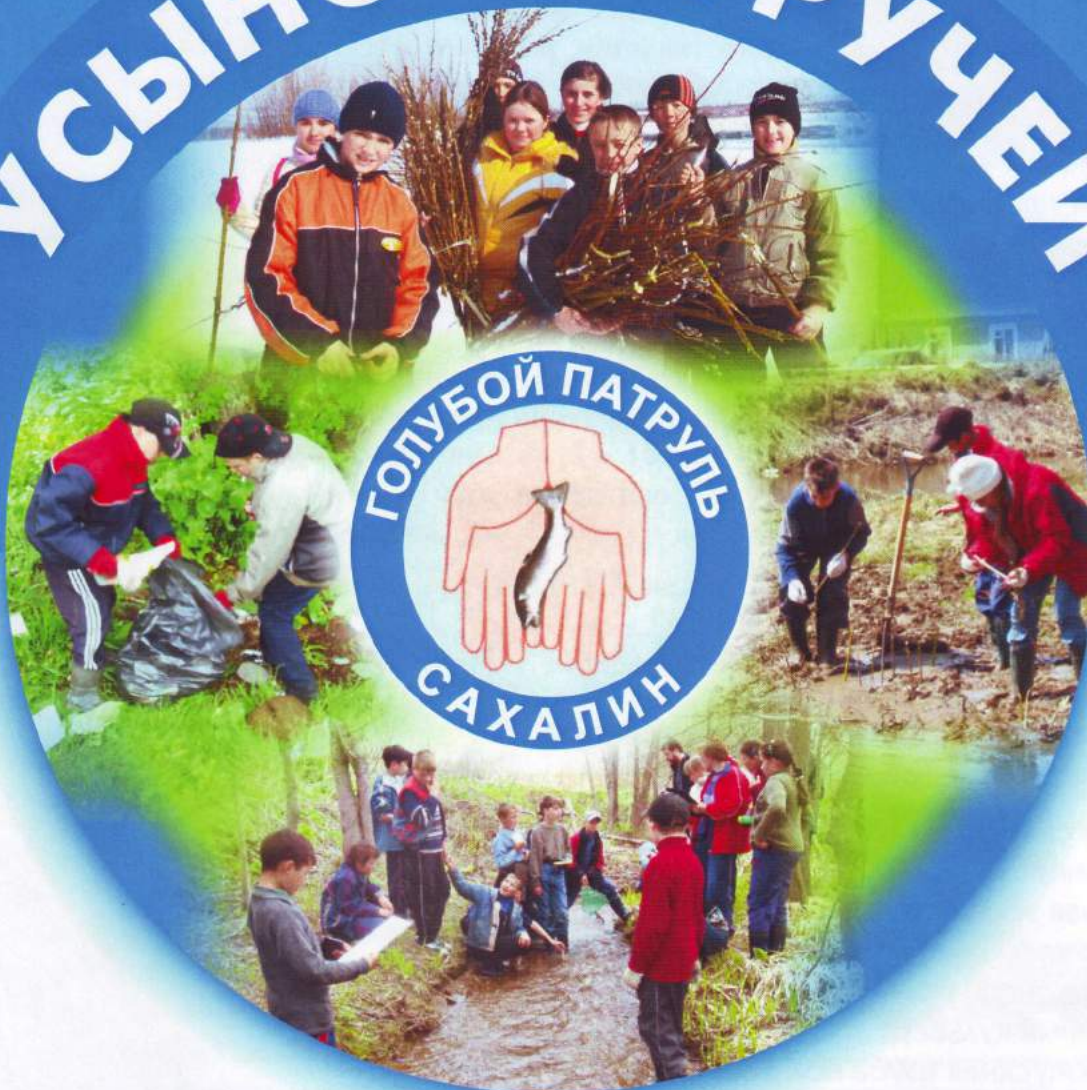


**Из опыта работы отряда  
«Голубой патруль» Анивской школы № 2**

# УСЫНОВИМ РУЧЕЙ



**В Сахалинской области более 60 тысяч рек и ручьев. Некоторые из них протекают через населенные пункты или недалеко от них. При этом часто ручьи становятся грязными и безжизненными. Если вы хотите вернуть водным артериям жизнь - “усыновите” их! Чтобы “усыновить” ручей, нужно выполнить 5 простых шагов.**



Соберите и изучите всю информацию, которую можно найти о вашем ручье и его бассейне, включая историю, геологию, демографию, использование земли, фауну и флору. Посетите местную инспекцию рыбоохраны, отдел землеустройства или лесничество. Задайте вопросы старожилам о том, как выглядел ваш ручей много лет назад, что и когда изменилось.

Проведите экспедиции и экскурсии на ручей, определите качество воды, растительность, виды рыб и животных, условия их обитания. Используйте разные известные методики. Составьте паспорт ручья и как можно более подробную карту.

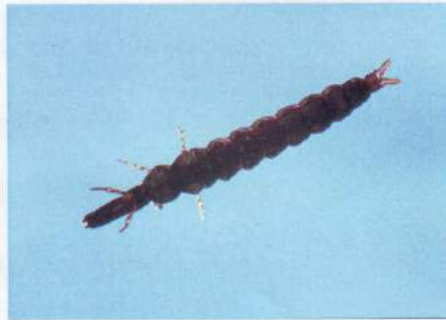
*В нашем проекте мы научились определять основные гидрологические характеристики, состав грунта, прибрежной растительности. В разных точках измерялось качество воды физическими, химическими и биологическими методами.*

## Разделы паспорта

- Географические данные.
- Растительность, почвы, климат.
- Исторические сведения.
- Население.
- Современное состояние.
- Источники загрязнения.
- Предложения по реабилитации реки.

## Самое главное, мы находили основные экологические проблемы ручья.

1. Стоки из силосных ям отделения КСХП «Анивское».
2. Береговая эрозия.
3. Последствия крупномасштабной мелиорации.
4. Выпас крупного рогатого скота.
5. Засоренный кульверт (водопрпускная труба под дорогой).
6. Загрязнение бытовым мусором.
7. Непроходимый для рыб кульверт.



Пресноводные организмы - индикаторы качества по методу ЕРТ (EphemereUidae, Plecoptera, Trichoptera) поденки, веснянки, ручейники.

## Шаг второй:

## Организируйте группу



Надо постараться, чтобы в вашей команде были представители разных дисциплин: ихтиологи, геологи, гидрологи, ботаники, фотографы и журналисты.

Найдите взрослых, которые интересуются вашей работой и могут поддержать вас. Привлекайте ваших учителей и родителей. Назовите красиво вашу группу, например, «Хранители ручья Луговой».

*У нас по проекту работает практически весь 7а класс вместе с классным руководителем Горожанкиной Натальей Александровной. Наш координатор - главный ихтиолог Анивской наблюдательно-ихтиологической станции Макеева Людмила Ивановна.*

## Шаг третий:

## Определите цели

Ваша группа должна установить долгосрочные и краткосрочные цели проекта. Долгосрочные цели описывают то, чего вы хотели бы достигнуть более чем за 5 - 10 лет. Краткосрочные цели описывают то, чего вы хотели бы достигнуть за следующие 6 - 12 месяцев.

*Мы выбрали в качестве долгосрочной цели нашего проекта:*

**Восстановить среду обитания, в первую очередь для увеличения популяции сима.**

### Примеры краткосрочных целей нашего проекта:

1. Очистить берега ручьев от бытового мусора.
2. Улучшить качество воды в ручьях.
3. Укрепить участки берега посадками ивы.
4. Ограничить воздействие выпаса скота.
5. Удалить препятствия для миграции рыб.
6. Спасти молодь рыб из остаточных водоемов.

### Сима (*Oncorhynchus masou*)

Из всех тихоокеанских лососей сима заходит в реки раньше других, в мае-июне. Нерестилища располагаются в верховьях рек, в ключевых притоках. Молодь живет в средних и верхних участках рек, и ее часто называют «подкаменной». Питается личинками насекомых, ручейниками, икрой проходных лососей. На втором году жизни подразделяется на покатников (смолтов) и карликовых самцов. Карликовые самцы могут нереститься со взрослыми самками и не всегда погибают после нереста.



## Шаг четвертый:

## Разработайте план действий

План действия необходим относительно каждой цели. Он обычно отвечает на вопросы: Кто? Что? Где? Когда? Как? Сколько? Доступные ресурсы и крайние сроки. Распределяйте обязанности равномерно среди всех членов группы. Дайте задачи каждому.



### Наш пример: План действий относительно первой краткосрочной цели.

1. Распространить 50 листовок среди местных жителей.
2. Провести субботник 28 мая 2006 года.
3. В июне на берегах ручьев провести уборку силами экологического отряда (20 человек, 4 дня, 4 самосвала мусора).
4. Во время каждого выхода на ручей собирать мусор.

## Шаг пятый:

## Выполните работу

Вы становитесь ответственными за ваш «усыновленный» ручей. Выполните действия, с помощью которых можно достигнуть ваших целей.

### Кроме уборки мусора, мы провели такие действия:

1. Написали письмо руководству отделения КСХП «Анивское» и в инспекцию рыбоохраны, после чего силосные ямы обваловали, и стоки прекратились.
2. В апреле подготовили черенки ивы, и в начале июня укрепили 150 погонных метров берегов ручья Заречный.
3. Прочистили кульверт на пересечении ручья Заречный и улицы Совхозной.
4. Разобрали 4 завала объемом по 1 кубометру на ручье Луговом, затрудняющих проход рыбы.
5. Написали открытое письмо руководству компании «Анива-газ» с просьбой удалить кульверт на ручье Луговом.
6. Спасли около 400 штук молоди рыб из остаточных водоемов.



Многие группы, работающие на реках и ручьях, не знают, как быть с древесными остатками в русле - убирать их, оставлять или добавлять новые. Все действия должны быть продуманы и соразмерены с целями. Удаление бревен и нависающих веток, как правило, наносит ущерб популяциям рыб. Только в редких случаях древесные завалы бывают труднопроходимыми для рыб или отравляют воду.

Напротив, остатки древесины в русле выполняют множество полезных функций: укрепляют берега, усложняют структуры реки, создают укрытия для рыб, предоставляют корм для молоди рыб и насекомых, затеняют реку, то есть контролируют температуру воды. Если не уверены, что надо обязательно очищать реку от древесины, пожалуйста, НЕ ДЕЛАЙТЕ ЭТОГО!



**Эти 5 шагов, конечно, не окончательны. Еще следует наладить мониторинг (слежение), провести оценку результативности проекта. При необходимости надо спланировать дополнительные действия. И необходимо, наконец, представить ваш успешный проект другим заинтересованным группам, обменяться опытом и сделать так, чтобы**

**и другие наши проблемные ручьи были «усыновлены».**



**УСПЕХОВ ВАМ!**

Южно-Сахалинский местный общественный фонд  
«Дикая природа Сахалина», тел. 449746, smak02@mail.ru